





# ***BIESHEIM***

## **Situation**

Dans la Hardt-Nord, la commune de BIESHEIM se trouve à 3 km au Nord de Neuf-Brisach, 1 km à l'Ouest de l'Allemagne, et à 16 km à l'Est de Colmar.

Le ban communal est bordé à l'Est par le Rhin et sa zone d'activités, à l'Ouest par la forêt communale.

Elle est traversée par la rivière « le Giessen ».



# **BIESHEIM**

## **Son blason**



Jusqu'au début des années 1920, la pêche dans le Giessen et dans le Rhin a été la première activité des habitants de la commune. Cette activité est notamment attestée par le blason représentant un saumon d'argent courbé vers la gauche sur un fond bleu.

## Son logo



Lors de l'inauguration de la nouvelle mairie le 22 juin 2007, le nouveau logo de la Ville a été officialisé.

Cette nouvelle identité graphique s'articule autour de 3 axes :

- la mairie est matérialisée par le bâtiment stylisé qui représente le dynamisme de la commune.
- le « H » de Biesheim est mis en évidence par deux filets parallèles symbolisant le Rhin et le Canal d'Alsace, et un filet horizontal pour le Giessen.
- l'ovale très mouvementé englobe et sécurise l'ensemble tout en le tonifiant.



***BIESHEIM***

## **En chiffres**

- 2500 habitants ; 1020 foyers
- 1655 ha en superficie dont :
  - 350 ha de forêt
  - 300 ha en zone industrielle et artisanale
- 190 m d'altitude



# **BIESHEIM**

## **Son origine**

Biesheim trouve son origine sur le site Oedenburg au Nord de l'actuel village. Cet important site archéologique a été occupé jusqu'au 4<sup>ème</sup> siècle de notre ère.

## **Toponymie**

A travers le temps, l'orthographe du nom a changé à plusieurs reprises jusqu'à la dénomination actuelle.

Le nom vient d'un personnage « BEZO ». Il s'agit très probablement du nom du fondateur du village « BEZO » qui apparaît dans les années 900 dans une chronique d'Ebermünster.



# ***BIESHEIM***

## **Son histoire**

Biesheim fut détruit par les Suédois en 1638 puis repeuplé après la guerre de 30 ans par les colons allemands, suisses et français.

En 1939 tout le village fut évacué dans le Lot et Garonne au MAS D'AGENAIS (de retour une année après).

En 1945, à la Libération, BIESHEIM fut détruit à 75%. On a déploré de nombreuses victimes civiles, tombées au champ d'honneur et mortes en déportation.



# **BIESHEIM**

## **Son patrimoine historique**

La ville de Biesheim met en valeur son patrimoine historique avec le MUSEE GALLO-ROMAIN. Les riches collections du musée, consacrées à un site majeur de la Plaine du Rhin supérieur, présentent des objets militaires et civils, et évoquent les rites funéraires et religieux.

## **LE MUSEE GALLO-ROMAIN**







# **BIESHEIM**

## **LE MUSEE DE L'OPTIQUE**



La ville abrite également un musée dédié au patrimoine scientifique et technique : le **MUSEE DE L'OPTIQUE**. Une collection constituée de plus de 550 instruments décrit l'évolution de l'optique et de la mécanique de précision au cours des trois derniers siècles.



# **BIESHEIM**

## **Ses industries**

Avec la création du Canal d'Alsace, de nombreuses industries se sont implantées sur le ban communal et représentent plus de 3000 emplois sur le secteur.

- en 1965, CONSTELLIUM (ALCAN-PECHINEY RHENALU) spécialisé dans la fabrication de produits en aluminium
- en 1967, WRIGLEY (groupe MARS) qui fabrique du chewing-gum
- en 1969, PGI (SODOCA-FIBERWEB) qui fabrique du non tissé.



# **BIESHEIM**



## **Ses associations, le sport**

Biesheim vit au rythme de ses associations sportives et culturelles, plus d'une trentaine.

La commune possède un complexe sportif où se pratiquent football, hand-ball, volley, tennis, tennis de table, badminton, yoga, tae kwon do...

- plus de 450 jeunes licenciés sportifs de BIESHEIM et des environs

C'est aussi sa télévision locale (TLB), une piste de karting, un site de ball-trap, un site de paintball, un étang de pêche.



# ***BIESHEIM***



## **Sa médiathèque**

Biesheim bénéficie d'une médiathèque de secteur :

- plus de 40.000 livres  
(fictions, documentaires, BD)
- 1.800 DVD
- 6.800 CD
- 1.800 abonnés
- 14 communes partenaires



## **Son tourisme**

Au Sud-Est, un appendice du ban communal englobe l'île du Rhin. Cette zone touristique bénéficie d'un camping 4 étoiles, un port de plaisance, l'un des plus beaux d'Europe, et la piscine Sirénia.



# **BIESHEIM**

## **Ses berges le long du Giessen**

Les berges du Giessen ont été entièrement aménagées et durant les mois de juillet et août, des promenades en barques à fond plat sont proposées aux visiteurs et aux centres aérés.

C'est l'occasion de découvrir la faune locale au fil du Giessen dont les berges sont bordées de roselières, de petits boisements de saules et autres espèces ligneuses.





# **BIESHEIM**

## **Une personnalité marquante, LUCIEN WEIL**

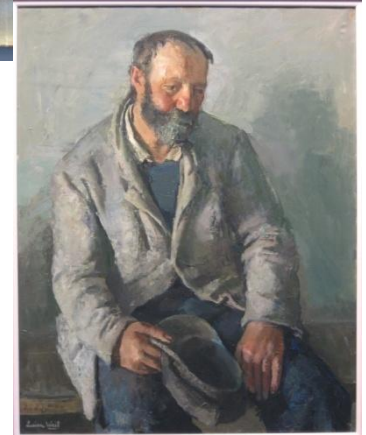
Artiste peintre, Lucien WEIL est né en 1902 à BIESHEIM.

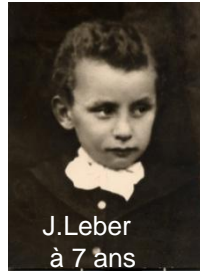
Rompu à toutes les techniques, il se sentait à l'aise dans tous les thèmes, qu'il s'agisse de natures mortes, de portraits ou de nus, ou encore de paysages et de marines.

En 1926, Lucien WEIL avait obtenu le Second Grand Prix de Rome pour son tableau « *La Charité* ».

Il décède à Saint-Brieuc le 3 avril 1963 et est enterré à Viroflay, près de Paris..

Une rue de Biesheim lui est dédiée.





J. Leber  
à 7 ans

# Jules LEBER, un enfant de Biesheim



J. Leber et  
son épouse



Jules LEBER est né à Biesheim le 16 novembre 1891 de Catherine SCHUBETZER et adopté par Jean-Baptiste LEBER.

Il fréquenta les bancs de l'école à Biesheim, Breisach, Fribourg, et Strasbourg. Etudiant, il adhère au parti socialiste allemand.

1920 : il reste en Allemagne où il obtient un Doctorat es Sciences politiques.

Devenu rédacteur en chef du journal local de LÜBECK, il est élu membre du conseil municipal de la ville ; puis député au Reichstag de 1924 à 1933.

En 1927, il épouse Annedore, dont il a 2 enfants : Katharina et Matthias.

Arrêté plusieurs fois et interné dans les camps d'ESTERWEGEN et SACHSENHAUSEN, il est libéré en 1937.

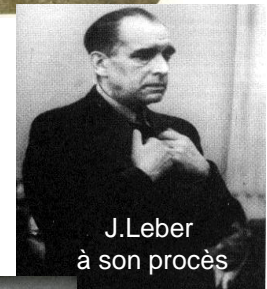
5 juillet 1944 : il est arrêté avant l'attentat raté contre Hitler.

24 octobre 1944 : Julius LEBER est jugé pour haute trahison.

Il est condamné à mort et exécuté par pendaison le 5 janvier 1945.



J. Leber  
Officier



J. Leber  
à son procès



« Pour une cause si bonne et si juste, le sacrifice de sa propre vie est un juste prix »  
Julius LEBER (3 janvier 1945)

En l'hommage de J. Leber, une place  
lui est dédiée à Biesheim



***BIESHEIM***

## **Sites internet référencés**

Ville de Biesheim :

[www.biesheim.fr](http://www.biesheim.fr)

Office de tourisme du Pays de Brisach :

[www.tourisme-paysdebrisach.com/fr](http://www.tourisme-paysdebrisach.com/fr)

Réseau des sites majeurs Vauban / UNESCO

[www.sites-vauban.org](http://www.sites-vauban.org)

Communauté de Communes du Pays de Brisach :

[www.paysdebrisach.fr](http://www.paysdebrisach.fr)